



Plateforme éducative

2021

Les P'tits Loups de Mer

210, avenue D'Amours
Matane (Québec) G4W 2X7
Tél. : (418) 562-9379 #200

La Marmaille

335, de la Gare
Matane (Québec) G4W 3J4
Tél. : (418) 562-9379 #100


CPE d'urgence

611, St-Rédempteur
Matane (Québec) G4W 1K7
Tél. : (418) 562-9379 # à venir



L'Équipage des petits

145 boulevard Dion
Matane (Québec) G4W 4B6
Tél. : (418) 562-9379 #300



*« La lentille du phare projette ses signaux lumineux
sur la mer, et les navires scrutent la nuit,
afin de suivre leur route en sécurité. »¹*

*Tout comme les bateaux, nos amis de la Marmaille, des P'tits Loups de Mer et de
L'équipage des Petits accompagnés du CPE temporaire
suivent la lumière qui brille dans les yeux de nos éclaireuses,
de leurs guides, les éducatrices.*

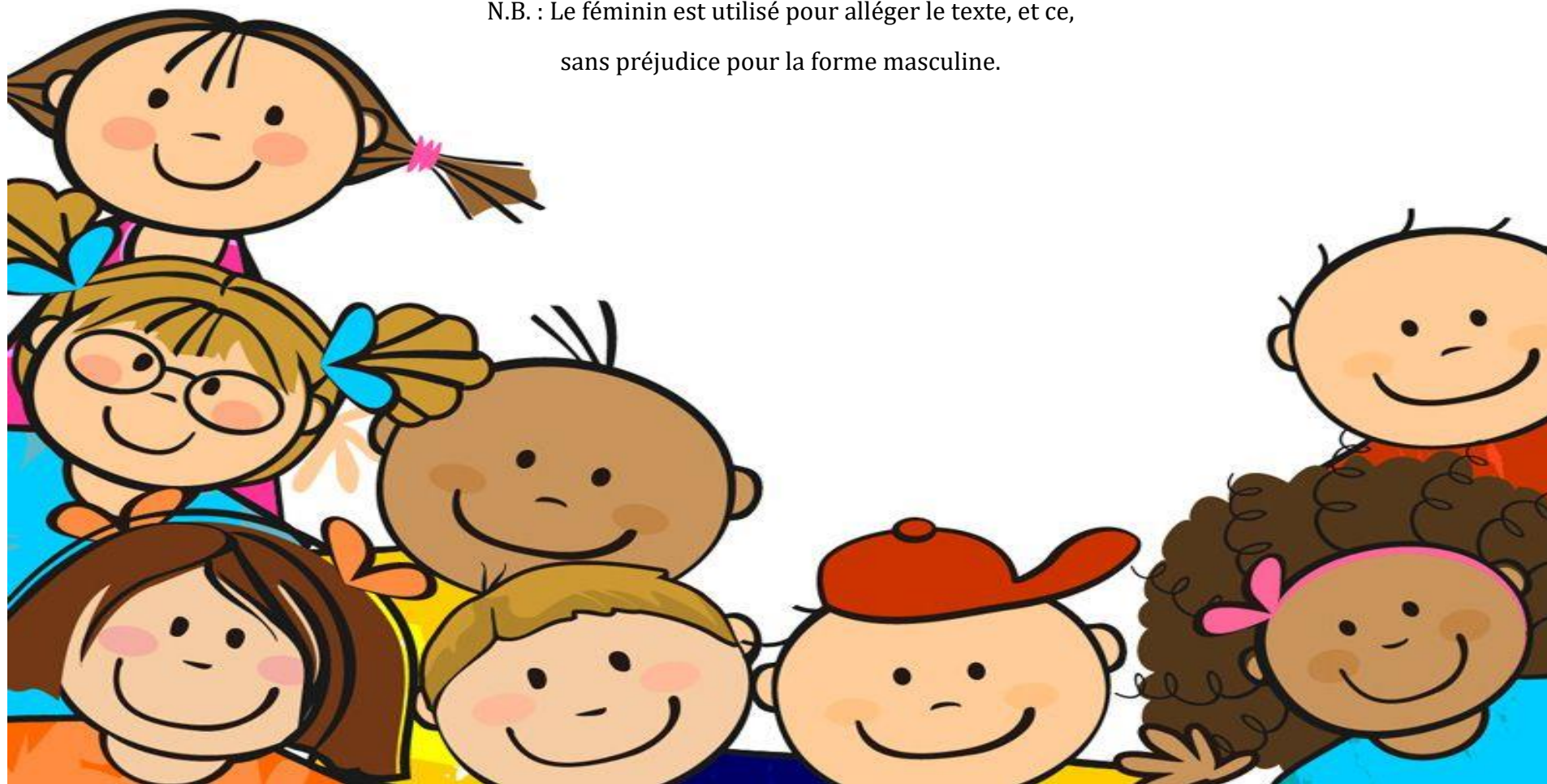
¹ <https://lirelamer.com/>

Table des matières

<i>Mission et orientations générales</i>	4
<i>Valeurs à privilégier</i>	5
L'autonomie	5
La coopération (le partage et l'entraide)	5
Le respect de soi, des autres et de l'environnement	6
L'initiative	6
<i>L'approche éducative</i>	7
Processus de l'intervention éducative	9
<i>Les principes de base du programme énoncés par le Ministère de la Famille</i>	10
Chaque enfant est unique	10
L'enfant est l'acteur principal de son développement	10
Le développement de l'enfant est un processus global et intégré	11
L'enfant apprend par le jeu	11
Le partenariat entre les parents et le SGEE est essentiel au développement harmonieux de l'enfant	12
<i>Le développement global</i>	13
Domaine social et affectif	13
Domaine physique et moteur	16
Domaine cognitif	18
Domaine langagier	19
<i>L'adaptation et l'intégration de l'enfant à la vie en collectivité</i>	22
<i>Les saines habitudes alimentaires et les saines habitudes de vie</i>	23

Habitudes alimentaires	23
Habitudes de vie	24
<i>Appropriation du programme éducatif par les éducatrices et le partage avec les parents</i>	25
<i>Les activités</i>	26
<i>Particularité pouponnière</i>	27
<i>Conclusion</i>	28

N.B. : Le féminin est utilisé pour alléger le texte, et ce,
sans préjudice pour la forme masculine.





Mission et orientations générales



Le CPE de Matane a pour mission d'assurer aux familles ayant des enfants de 0 à 5 ans, la disponibilité d'un service de garde en installation et en milieu familial, favorisant le plein développement de l'enfant et cela, du lundi au vendredi, de 7h à 18h pour l'installation Les P'tits Loups de mer et de 6h45 à 17h45 pour l'installation La Marmaille. Pour ce qui est du CPE d'urgence, les heures d'ouvertures seront déterminés suite à une sondage sur les besoins des parents utilisateurs du service.

Le centre de la petite enfance de Matane, c'est d'abord un milieu de vie, de jeux, de rencontres et de découvertes où le bien-être des enfants est notre priorité. C'est aussi un endroit aménagé et organisé matériellement et humainement pour répondre à la fois aux besoins des jeunes enfants et aux besoins de garde des parents. Les objectifs du programme éducatif sont de soutenir le développement global des enfants dans un climat positif et sécurisant, d'informer les parents sur nos pratiques d'interventions gagnantes, d'offrir un outil de référence au maintien et à l'amélioration de la qualité de notre service.



Valeurs à privilégier

L'autonomie

L'enfant est encouragé à accomplir des tâches par lui-même en lien direct avec son niveau de développement et son propre rythme. L'éducatrice encadre l'enfant sans le faire à sa place et lui permet d'essayer et de réussir par lui-même. Faire des choix, prendre des décisions, trouver des solutions, voilà ce qui est valorisé auprès des enfants au CPE de Matane. Les locaux sont aménagés de façon à ce que les enfants aient accès au matériel selon leur niveau de développement. De plus, chaque enfant se voit attribuer une responsabilité journalière adaptée à son intérêt. Ces responsabilités sont, dans la plupart des locaux, en rotation, alors l'enfant a la chance de réaliser plusieurs types de responsabilités.

La coopération (le partage et l'entraide)

C'est à travers les activités quotidiennes que se vivent le partage et la coopération. Dans le jeu, les routines et les interactions, les enfants sont encouragés notamment à attendre leur tour, réagir positivement à l'autre et à s'adapter au point de vue de l'autre. L'éducatrice peut même créer des occasions pour développer ces compétences. Par exemple : en offrant que 2 pots de colle pour réaliser un bricolage de groupe.



Le respect de soi, des autres et de l'environnement

Le respect de soi et des autres est la base des relations interpersonnelles et c'est au service de garde éducatif que l'enfant l'apprend. Au CPE de Matane nous reconnaissons l'importance que l'enfant ait une bonne connaissance de lui-même, de ses forces et de ses limites. L'enfant apprend à respecter ses limites et celles des autres. Ainsi, il sera plus facile pour lui de s'affirmer sans blesser les autres. Cette valeur est aussi importante au sein de l'équipe.

L'initiative

L'initiative est une valeur importante au CPE de Matane. Nous souhaitons rester centrés sur la volonté de faire et non sur le résultat. Ainsi, l'enfant développe alors la volonté et la capacité de faire les choses, car il apprend et s'améliore au fur et à mesure qu'il pratique. Valoriser l'initiative développe inévitablement l'estime de soi, la confiance en soi et son autonomie.



L'approche éducative

Notre approche s'intéresse particulièrement aux besoins et aux intérêts des enfants. Nous croyons que le développement de l'enfant passe par le jeu et est motivé par ses intérêts. Le CPE de Matane s'est inspiré de l'approche Reggio Emilia : « ...une pédagogie de projets axée sur les intérêts des enfants. Considérée par les chercheurs en éducation de la petite enfance du monde entier comme meilleure méthode pédagogique à l'heure actuelle. Les curiosités et les explorations des enfants y sont le moteur de la programmation. Les éducatrices jouant un rôle d'accompagnatrices et de simulatrices pour aider les enfants à pousser plus loin leurs découvertes... ».

Deux cadres de référence sont la base de nos interventions :

- Le programme éducatif des services de garde du Québec : « Accueillir la petite enfance »
- Gazelle et Potiron

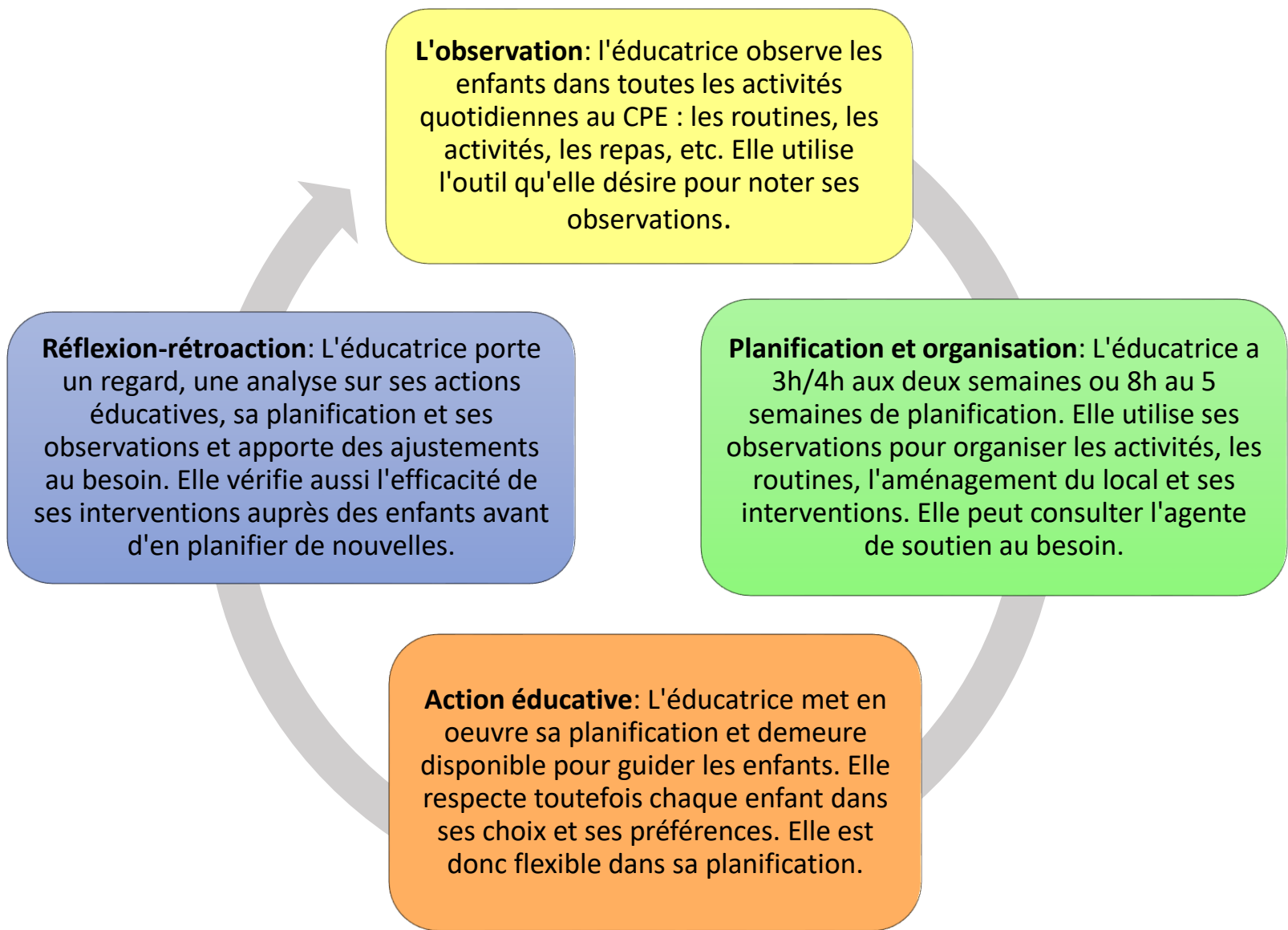
La trousse pédagogique « Globbules », l'enfant en action et les mots pour en parler nous permet de communiquer avec les parents concernant le développement de leurs enfants, avec un vocabulaire accessible et compréhensible pour eux. En communiquant nos observations aux parents, nous les impliquons davantage dans le développement de leur enfant et son importance au service de garde. Le parent ne sait pas toujours ce que son enfant peut, par exemple, développer lorsqu'il joue dans le carré

de sable. En nommant clairement les domaines de développement que son enfant peut développer en jouant, le parent se sent impliquer, concerné et cela entretient de lien de confiance avec le CPE et le personnel éducateur.

De plus, les éducatrices ont presque toutes suivi les formations sur la plateforme Cible Petite Enfance. Ce sont de petites formations sur la petite enfance et le contexte en service de garde éducatif à l'enfance. Les sujets abordés sont, par exemple : l'aménagement des locaux, la communication avec les parents, les pratiques inappropriées et les domaines de développement.

Notre approche prône le style démocratique lors de la plupart des interventions. Ainsi l'enfant et l'éducatrice se partagent le « pouvoir » dans le groupe. L'enfant a le libre choix dans un cadre qui lui ait sécurisant, clair et constant. L'éducatrice crée un environnement riche où les enfants ont des choix à faire et des décisions à prendre en leur accordant tout le soutien nécessaire à leur résolution de problème. Nous croyons aussi que l'enfant a un potentiel d'apprendre et à se développer. Notre place dans ce processus est de l'accompagner et de l'amener plus loin dans ses apprentissages. De plus, nous estimons importante l'approche écologique dans l'intervention avec les 0-5 ans. Nous travaillons de concert avec l'enfant, mais aussi son environnement, qui a une grande influence sur son développement global, par exemple, avec ses parents.

Processus de l'intervention éducative



Les principes de base du programme énoncés par le Ministère de la Famille

Chaque enfant est unique

Au CPE de Matane, l'enfant a le choix du matériel pour jouer, entre autres, lors de bricolage et de son espace de jeu à l'extérieur. Il peut participer ou non aux activités proposées par l'éducatrice. L'éducatrice écoute les idées des enfants et les intègre dans la routine de la journée et dans sa planification lors de sa programmation. Elle respecte le rythme de développement, les besoins et les intérêts de chacun. Elle adapte aussi ses interventions selon chaque enfant, car ce n'est pas toutes les mêmes interventions qui répondent à leur besoin.

L'enfant est l'acteur principal de son développement

L'éducatrice utilise l'intervention démocratique dans ses interactions avec les enfants. Elle favorise le libre choix et incite les enfants à participer aux décisions concernant le groupe et lui-même. L'éducatrice encourage l'initiative personnelle de l'enfant au courant de la journée. Elle permet à l'enfant d'explorer, d'interagir, d'observer, d'imiter tout en créant un environnement propice à l'émergence de certaines expériences. À l'occasion, elle laisse l'enfant diriger une activité et laisse l'enfant diriger aussi ses jeux lors des jeux libres.

Le développement de l'enfant est un processus global et intégré

L'éducatrice s'assure de la présence des ingrédients suivant : choix, soutien, langage, manipulation et matériels. Elle aménage l'espace de façon à permettre à l'enfant d'explorer une grande diversité de matériel comme bon lui semble. L'éducatrice met l'accent sur le processus, l'exploration elle-même plutôt que sur le produit final. Le personnel éducateur est aussi conscient que l'enfant se développe de façon continue, et ce, dans tous ses domaines de développement. C'est pourquoi le matériel et les occasions proposés aux enfants touchent tous les domaines du développement de celui-ci.

L'enfant apprend par le jeu

Nous considérons le jeu comme outil principal au développement harmonieux de l'enfant. L'éducatrice s'assure que l'enfant ait du plaisir dans tous ses apprentissages y compris les routines, les transitions et les consignes. Ex. : l'habillage/déshabillage, hygiène, repas, etc. Au CPE de Matane, les enfants jouent autant de fois qu'ils le désirent avec le même jouet ou au même jeu. L'éducatrice tente de fournir à l'enfant un contexte favorable au jeu et entre dans son jeu afin de lui permettre d'aller plus loin. Elle crée des occasions d'apprentissage positives à l'aide de jeux, pour amener l'enfant à prendre des risques concernant ses apprentissages.

Le partenariat entre les parents et le SGEE est essentiel au développement harmonieux de l'enfant

Le parent est considéré comme un allié important au CPE de Matane. Le lien entre l'éducatrice et le parent est primordial et important à établir dès l'arrivée de l'enfant au CPE. Chaque début d'année, l'éducatrice responsable d'un groupe, rencontre les parents individuellement ou en petits groupes. Elle discute du fonctionnement et elle répond aux questions et inquiétudes des parents. Quotidiennement, l'éducatrice remplit le journal de bord de l'enfant via Amisgest. Ainsi le parent est toujours informé de ce que vit son enfant au CPE, ainsi que les apprentissages qu'il réalise. Lorsque l'éducatrice observe des difficultés ou a des inquiétudes vis-à-vis le développement de l'enfant, elle communique ses observations et demande la vision du parent. Finalement, les parents sont encouragés à s'impliquer dans les activités du milieu, notamment la partie de sucre au printemps, les sorties en forêt et le patinage pour les enfants de 4 ans et plus.

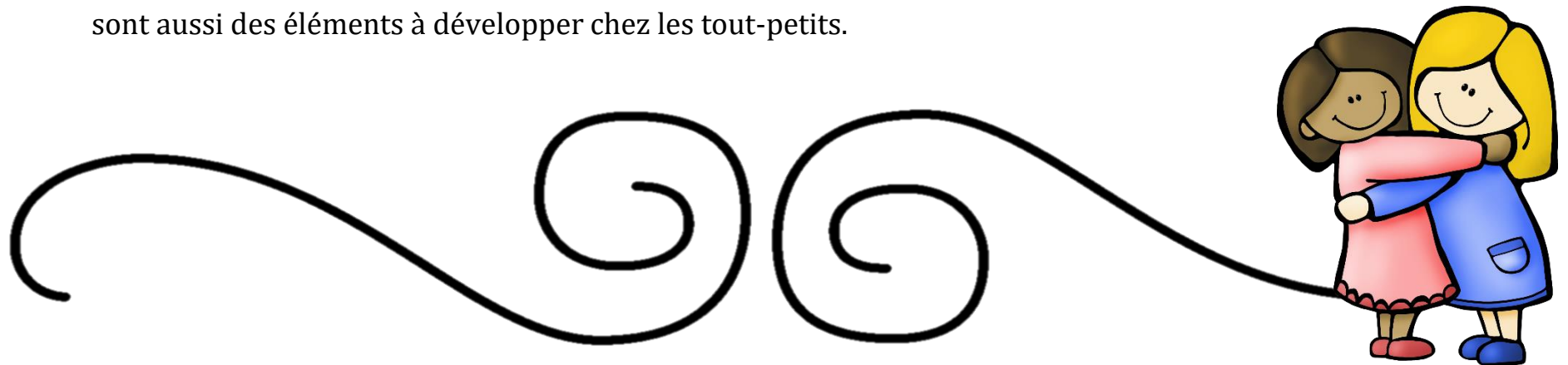


Le développement global

Notre milieu de garde offre de nombreuses activités variées qui touchent tous les domaines du développement global de l'enfant. L'objectif : donner des occasions variées et adaptées à tous les enfants de se développer sur toutes ses dimensions soit : sociale et affective, physique et motrice, cognitive et langagière. Puisque le développement de l'enfant est un processus global et intégré, le SGEE reconnaît que tous les domaines s'influencent mutuellement.

Domaine social et affectif

Le domaine social et affectif comprend plusieurs concepts, entre autres : la confiance en soi, l'estime de soi, etc. Apprendre à établir des liens de confiance, c'est-à-dire le lien d'attachement, et développer son identité fait aussi partie de ce domaine de développement. De plus, le développement des habiletés sociales, l'intégration dans un groupe, la coopération et les compétences émotionnelles sont aussi des éléments à développer chez les tout-petits.



Exemples et moyens

Nous désirons offrir aux enfants un milieu de vie chaleureux et sécurisant. L'éducatrice amène l'enfant à développer son estime de soi et l'affirmation de soi, la confiance en lui, en ses pairs et les adultes qui l'entourent. Il est primordial de créer une relation affective stable et sécurisante, car c'est à partir de celle-ci qu'il pourra se développer harmonieusement. Offrir à l'enfant la possibilité d'établir une relation significative autant avec ses pairs que les adultes. Lui permettre d'exprimer ce qu'il ressent et de s'autoréguler.

- En début d'année, l'éducatrice se laisse une période d'observation qui sert davantage à créer son lien de confiance avec les enfants de son groupe, ainsi que créer celui avec les parents.
- Dans chaque local est aménagé un espace réservé au calme appelé « Le coin détente » « Le coin doux ». Cet espace permet à l'enfant de se retirer seul lorsqu'il le désire, lorsqu'il a besoin de retrouver le calme ou d'être seul.
- L'éducatrice porte son attention sur le comportement positif et nomme à l'enfant ce qu'elle attend de lui. Les comportements inadéquats sont ignorés lorsque possible.
- Nous avons mis sur pied un comité « Identité masculine des garçons en CPE » qui s'assure que les éducatrices vont créer un environnement favorable au développement de l'identité masculine des garçons au CPE en évitant de tomber dans les stéréotypes.
- Nous nous attardons à remplacer le comportement irritant plutôt que de simplement l'arrêter. Ainsi, le retrait devient inefficace et inutile sauf dans le cas où la sécurité des enfants est menacée.

- L'encadrement clair, constant et cohérent a pour but de responsabiliser l'enfant et non de le faire obéir.
- En tout temps, les enfants ont accès à leur objet de transition. (doudou, sucres, toutous)
- Tous les vendredis, les enfants ont la possibilité d'apporter au CPE un jouet de la maison. Ceci stimule le domaine socioaffectif du développement de l'enfant. L'enfant apprend, entre autres, à partager et communiquer ses goûts et intérêts.

Le développement des habiletés sociales est un aspect majeur dans la vie d'un enfant qu'il devra développer tout au long de son parcours de vie. C'est dans cette dimension que l'enfant apprend la résolution de conflit, la gestion de ses émotions, le partage, comment vivre en collectivité et plusieurs autres compétences sociales importantes.

Exemples et moyens

- Le programme Brindami vient soutenir les éducatrices dans leur démarche auprès des enfants et permet de créer un lien avec les parents.
- C'est au CPE que l'enfant intègre ses premières règles de vie et consignes dans un groupe autre que sa famille. C'est une étape importante d'apprentissage de respect et de collaboration.
- Les jeux de société, les jeux d'équipe, le partage, attendre son tour, le respect de l'espace de l'autre, sont toutes des situations propices au développement social et moral de l'enfant.
- Nous organisons aussi plusieurs sorties qui viennent sollicités les habiletés sociales également en voici quelques -une : Le parc des Îles, visite chez les personnes âgées, randonnée en forêt, parties

de sucre avec les parents, différent spectacle, visite de la radio de radio Canada, visite à la bibliothèque municipale et visite de la boulangerie.

- Les éducatrices sont aussi des modèles pour les enfants. Elle les guide dans leurs interactions avec les autres enfants, dans leurs réactions et la gestion de leurs émotions.

Domaine physique et moteur

Ce domaine comprend trois grands axes, soit la motricité globale, la motricité fine et la santé et sécurité. Plus précisément, il est question du développement de la coordination, de l'équilibre, le développement des 5 sens, le schéma corporel, les besoins physiologiques, manipulation de petits objets, etc.

Exemples et moyens

Les enfants ont la possibilité de bouger en service de garde afin de favoriser leur agilité, leur endurance et leur équilibre. La cour extérieure est aménagée en fonction des besoins physiques et moteurs des enfants. Nous leur offrons des activités qui leur permettent de marcher, ramper, courir, dessiner, découper ainsi que d'enfiler des perles. Dès que la température le permet, tous les groupes sortent dehors une à deux fois par jour. Un bac de matériel de psychomotricité est disponible pour les éducatrices. De plus, des repas équilibrés selon le Guide Alimentaire Canadien leur sont servis pour les repas et les collations.

- Les enfants ont accès à une salle de motricité que nous adaptons selon les besoins de ceux-ci. Elle est munie d'un mur d'escalade, modules de motricité souple ainsi que plusieurs autres matériels tels que ballons, cerceaux et des pierres de rivières.
- Entre le mois de novembre et avril, notre marmaille de p'tits loups de mer de 4 et 5 ans va à l'aréna, une fois par semaine, pour apprendre à patiner.
- Les cours extérieures sont équipées d'un module de jeux, vélos, piste cyclable, patageoires, ballons, carré de sable et d'un module-araignée pour grimper;
- Utiliser les corridors pour développer nos muscles? Pourquoi pas! Les éducatrices font preuve d'imagination en transformant les espaces en parcours moteur.
- Bricolage et peinture, pâte à modeler, découpage, enfilage de perles, papier de toute sorte, tout ça est à la disposition des enfants en tout temps selon le groupe d'âge en toute sécurité.
- Sortie en forêt, sortie au parc des Îles, pique-nique pour nommer que celle-ci
- En juillet, nous invitons les parents à participer à une activité spéciale : le Triathlon. Cette journée permet aux enfants d'explorer différents sports et de stimuler tous leurs domaines de développement. Par exemple, ils font du tricycle, jouent au soccer, joue avec le parachute, peuvent faire de la craie sur le pavé d'asphalte.
- La trousse mini-gigote est aussi disponible pour les éducatrices. Cette trousse propose plusieurs activités pour développer, notamment, la motricité globale et fine, explorer ses sens et apprendre à bouger dans le plaisir.



Domaine cognitif

Le domaine cognitif comprend plusieurs éléments, dont le développement de l'attention, de la sériation, du raisonnement, de l'éveil aux mathématiques et aux sciences. Il comprend aussi la capacité à structurer sa pensée et faire des déductions, émettre des hypothèses et expliquer ses pensées.



Exemples et moyens

Les membres du personnel favorisent les jeux cognitifs, le développement de sa créativité et de la réflexion. Les pictogrammes, notamment l'horaire imagé de la journée, favorisent l'autonomie des enfants et les aident à se situer dans le temps. L'anticipation des moments de vie sécurise l'enfant. Les éducatrices profitent de tous les moments de vie pour faire de l'éveil aux mathématiques par exemple en comptant les marches dans l'escalier. Lors des causeries, elles font appel à leur mémoire en demandant aux enfants de raconter un événement marquant. Subtilement, elle demande aux enfants de compter s'il manque quelqu'un ce matin? Nous avons besoin de combien de chaises autour de la table si nous sommes 8 ? D'autres exemples sont observables :

- Chaque local possède divers jeux de construction et de manipulation;

- Les enfants des groupes de 4-5 ans ont à leur disposition des activités de pré-écriture qu'ils peuvent réaliser à leur rythme et au moment qu'il le désire. Ces activités sont aussi remises aux parents soit à la fin de l'année ou à chaque fois qu'elles sont réalisées;
- Casse-tête, jeux de mémoire, jeux d'associations, jeux de logique sont toujours à la disposition des enfants;
- Les jouets sont classés par catégories : les moyens de transport, les animaux, les aliments.
- Les éducatrices ont accès à une banque supplémentaire de jeux dans les étagères communes, qui comprend des jeux de logique, de catégorisation, de raisonnement. Elles peuvent donc faire une rotation du matériel dans leurs locaux.
- Plusieurs moments de la routine sont propices à développer cet aspect. Par exemple, la causerie, les repas et la lecture d'histoires.
- Les éducatrices font un jardin commun à chaque année. Elles exposent les enfants aux différents légumes ou fruits à planter et récolter. Elles plantent les semis avec les enfants dans le local et les accompagnent lors de la transplantation dans le jardin et leur explique de quoi on a besoin les différents plants.

Domaine langagier

Les composantes du domaine langagier sont : le langage prélinguistique, le langage oral, l'éveil à la lecture et à l'écriture, le développement graphique. C'est donc, la capacité de l'enfant à décoder ce qu'il entend, de reproduire des sons pour former des mots et ainsi comprendre le monde qui l'entoure. Ce domaine est stimulé et développé à chaque moment de la journée de l'enfant au CPE.

Exemples et moyens

Chaque année, au mois de février, une semaine est consacrée au développement du langage. Tous les aspects sont visités, par exemple : expressif, compréhension, notion d'espace et pré-écriture. Nous offrons aussi une activité de type « Salon du Livre ». L'environnement est adapté pour tous les types de lecteurs, plusieurs livres sont disponibles pour les enfants et les espaces sont confortables et l'ambiance relaxante. Les enfants peuvent choisir l'espace qu'ils veulent pour lire, ainsi que le livre de leur choix.

Toutes les éducatrices ont suivi la formation sur le développement du langage donné par l'orthophoniste du CLSC. Elles utilisent la trousse STELLA (stimulons ensemble le langage en s'amusant). STELLA est une trousse pédagogique pour stimuler le langage pour les intervenants et éducateurs travaillant auprès des enfants de moins de 5 ans.

Les éducatrices ont aussi reçu la formation Relis-moi une histoire, aussi offerte par l'orthophoniste du CLSC. La formation propose une façon de lire et de relire des histoires, d'exploiter les livres de manière à stimuler l'enfant et à développer des préalables et des habiletés langagières essentielles au développement de la lecture et de l'écriture.

Les membres du personnel éducateur favorisent le développement du langage en discutant et en échangeant avec les enfants, en posant des questions. Les enfants sont libres d'exprimer leurs pensées et leurs émotions. De plus, les éducatrices contribuent à l'augmentation du vocabulaire et à l'amélioration de la prononciation notamment :

- Lors des causeries;
- Chaque jour l'éducatrice raconte au moins une histoire aux enfants;
- En planifiant des jeux de langage;
- En chantant;
- Lors de ses interventions (reformulation);
- Lors des repas;
- Lors de sorties éducatives;
- Jeux de rôle/symbolique;



L'adaptation et l'intégration de l'enfant à la vie en collectivité

Le CPE de Matane travaille en étroite collaboration avec le CISSS du Bas-St-Laurent, le CRDI-TED du Bas-St-Laurent, la Maison des familles de la Matanie, COSMOSS et plusieurs autres partenaires. Une communication régulière entre les spécialistes, l'agente de soutien pédagogique et les éducatrices spécialisées facilite les interventions, les recommandations et les références faites aux spécialistes pour accompagner le développement des enfants. Ce qui facilite le dépistage précoce de certains défis persistants dans le temps que peuvent rencontrer nos petits moussaillons. De plus, l'orthophoniste collabore et participe à notre semaine dédiée au développement du langage. De plus, la réalisation du portrait périodique du développement de l'enfant facilite la transition des enfants d'un groupe à l'autre, puisqu'il suit l'enfant dans son cheminement au CPE.

Au CPE de Matane, nous nous assurons que les enfants vivent de façon harmonieuse la transition entre leur milieu de garde et son milieu scolaire. Nous mettons tout en œuvre pour donner à l'enfant les outils dont il a besoin, tout au long de son développement, pour vivre en harmonie en collectivité. Dans chaque groupe de 4 ans et dans les groupes multiâge, les enfants ont à leur disposition, un sac à dos pour jouer « à l'école ». Ce sac à dos contient, entre autres, des livres sur le sujet, un étui à crayons et une boîte à lunch avec le matériel nécessaire. Une formation sur la transition scolaire est donnée aux

éducatrices pour, encore une fois, faciliter cette transition et qu'elles puissent accompagner et préparer l'enfant. En collaboration avec COSMOSS, chaque famille dont un enfant entre à l'école reçoit un « Passeport vers l'école ». C'est un portrait de l'enfant à remettre à l'enseignante afin de faciliter son intégration à la maternelle. L'éducatrice collabore en remplissant une section.

Les saines habitudes alimentaires et les saines habitudes de vie

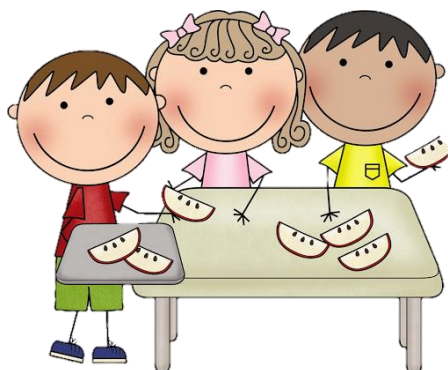
Habitudes alimentaires

Nos pratiques éducatives reposent sur le cadre de référence « Gazelle et Potiron » du Ministère de la Famille. De saines habitudes alimentaires s'acquièrent dès la jeune enfance. Nous accordons une grande importance à assurer un contexte de repas propice à la saine alimentation et à la découverte des aliments. La routine, l'aménagement des lieux et les attitudes positives sont des éléments essentiels qui contribuent à rendre ce moment de vie agréable. Un repas est servi en suivant le Guide alimentaire canadien. Les membres du personnel ont suivi la formation « À nos marmites; 1,2,3...Santé! ». En dehors des heures de repas, des activités de découverte culinaire sont aussi organisées afin d'éveiller tous les sens des enfants, ils découvrent de nouveaux fruits par exemple. Les enfants sont initiés au jardinage. En effet, l'été un mini jardin est aménagé dans la cour et les enfants participent à toutes les étapes de la plantation jusqu'à la dégustation.

Habitudes de vie

Le jeu libre actif occupe aussi une place très importante. Celui-ci permet à l'enfant de découvrir ses possibilités d'action et de maîtriser progressivement les différentes parties de son corps, de développer sa coordination, son équilibre et son tonus musculaire. L'enfant est libre d'initier son propre jeu. L'éducatrice lui apporte son soutien et le guide pour l'amener plus loin, s'il le désire, dans son expérience. Le personnel éducateur a reçu la formation « Attention! Enfant en mouvement » et depuis, laisse un coin au jeu actif dans son local tout en alternant entre les temps de repos. Quelques éducatrices pratiquent le yoga avec les enfants, d'autres vont animer des sessions d'automassage et de visualisation.

Le jeu actif est au centre de nos activités. Outre le patin une fois par semaine, nous possédons des raquettes à neige pour initier les enfants et organiser des sorties avec les grands-parents particulièrement. En juillet, le « Triathlon » deviendra une tradition. En effet, nous organisons tous les ans un mini triathlon pour les enfants de 3 à 5 ans avec pique-nique, remise de médailles et participation des parents. Ça bouge à Matane!



Appropriation du programme éducatif par les éducatrices et le partage avec les parents

Chaque réunion d'équipe comporte un point appelé « Capsule pédagogique ». Les sujets sont variés et traitent des préoccupations des éducatrices. Ex. : l'autonomie, l'estime de soi, les interventions, etc.). Le personnel éducateur bénéficie de formations telles que Douce violence, le jeu actif, le développement moteur, Stella, développement du langage, la nutrition, À nos marmites.

Lors de leur programmation (3h ou 4h/2 semaines ou 8h aux 5 semaines), les éducatrices ont la possibilité de rencontrer l'agente de soutien pédagogique pour discuter de l'application du programme éducatif dans leur quotidien. Elles disposent d'un accès à internet.

Les parents ont accès au programme éducatif sur le site du CPE. Les éducatrices partagent en photo, près de la porte de leur local, les activités spéciales qu'elles animent avec leur groupe. À l'aide des cartes Globbules, l'éducatrice communique des éléments d'information pertinents aux parents tels que les sphères du développement touché par les actions ou les activités des enfants.



Les activités

Dans une journée, plusieurs types d'activités sont offerts aux enfants. Nous parlons ici des activités de routines, des jeux libres, des activités dirigées (en groupe ou individuelle), d'ateliers et de sorties éducatives.

Voici une brève description de chacune :

- Activités de routine: accueil, collations, repas, rangement, lavage des mains, brossages des dents, sieste, départ.
- Jeux libres : périodes de jeux où l'enfant choisit selon son intérêt le jeu qu'il veut faire. Ces moments peuvent avoir lieu à plusieurs reprises au cours de la journée. À travers le jeu libre, l'enfant développe sa créativité, son imagination, son autonomie, l'affirmation de soi, et sa capacité à rassembler ses idées, à se structurer dans l'espace et dans le temps. Une grande place est accordée au jeu libre. L'éducatrice en profite pour observer l'enfant et à l'occasion, le guider et l'amener plus loin dans son intention.
- Activités dirigées (en groupe): L'éducatrice structure un jeu où tous les enfants du groupe y prennent part simultanément. Ce type d'activité est proposé quotidiennement.
- Activités dirigées (individuelle) : L'éducatrice anime une activité auprès d'un seul enfant.
- Ateliers : L'éducatrice propose trois ou quatre activités parmi lesquelles l'enfant effectue un choix. L'enfant y prend part pendant une période déterminée par l'éducatrice. Ce type d'activité est planifié trois fois par semaine.



Particularité pouponnière

Le lien d'attachement sécurisant est un des facteurs de protection pour le développement de l'enfant. Particulièrement à la pouponnière puisque le besoin de sécurité affective est plus grand. L'approche est différente. Le bébé entre 0-18 mois n'a souvent pas une très grande expérience de « gardiennage ». La séparation entre le nourrisson et son parent est un moment difficile pour tous. Le bambin a souvent l'impression que son parent a disparu. Il est important alors, de lui laisser sa doudou, son toutou, qui, avec son odeur familière, sera rassurant.

Nous demandons aux parents de faire une entrée progressive avec leur bébé de façon à ce que l'enfant développe un lien de confiance et s'acclimate à son nouvel environnement. À titre d'exemple nous suggérons l'horaire suivant :

- Première journée, passer une demi-heure avec bébé.
- Ensuite, laisser bébé une demi-heure seul jusqu'à ce qu'il se sente bien.
- Si tout va bien laisser bébé une demi-journée sans le dîner.
- Et ainsi de suite en suivant le rythme de bébé.



Cela **peut** prendre entre 1 et 5 semaines avant que l'enfant s'adapte et se sente entièrement bien dans son nouvel environnement. Il est aussi possible que l'enfant ait besoin d'un peu plus de temps, et son rythme est respecté.

Dans chacun des locaux de la pouponnière, est affiché un tableau où l'on retrouve toutes les habitudes de chacun des enfants. La cour est accessible en tout temps et les bébés profitent de l'air frais hiver comme été selon dame nature.

Conclusion

La plateforme éducative est avant tout un outil qui permet une cohésion des interventions entre les membres du personnel éducateur et le personnel de soutien. Elle sert de ligne directrice pour nos interventions éducatives, nos activités, nos sorties et la routine au CPE. La cohérence de celles-ci est essentielle dans le développement global de l'enfant. Nous espérons également qu'il soit un document de référence pour nos nouvelles recrues et un guide, tel un phare, pour les parents. Le but étant bien entendu, le bien-être des enfants, le développement harmonieux de notre Marmaille de P'tits Loups de Mer plein de potentiel. L'enfant de 0 à 5 ans apprend par le jeu essentiellement. Alors, amusons-nous tous ensemble!



